



Dans les secrets de la Corée du Sud

Découverte - Corée du sud

Durée : **22 jours**

Rythme :

Groupe de : **5 à 12 voyageurs**

Période idéale **Septembre, Octobre**

A partir de : **10 990 € par personne**

Code : **KR 650**



Corée du sud

KR 650 : Dans les secrets de la Corée du Sud

Voici la deuxième édition de ce voyage, réalisé à l'automne 2024 avec le magazine Grands Reportages. Pas de grands changements, une découverte complète du **Pays du Matin Calme** qui offre une palette incroyable de paysages (montagne, côte découpée, monastères, villes futuristes) et d'ambiances. Ce grand voyage, dans la lignée de la collection « Millésimes » de Tirawa, va certainement devenir une référence... un subtil mélange de découvertes culturelles et de balades avec des hébergements confortables.

Rythme du voyage



MODÉRÉ

Ce voyage intitulé "confort" permet de profiter pleinement d'étapes agréables dans des hôtels confortables et bien situés, comprenant souvent 2 à 3 nuits au même endroit. Autre point de confort, le guide reste avec vous de l'arrivée à votre retour à l'aéroport, et les prestations incluses dispensent de frais cachés.

Ce circuit est accessible à toute personne curieuse de découvrir un pays méconnu. Quotidiennement, de **nombreuses balades** et visites sont prévues à pied, dans les villes et dans les temples. Les sentiers d'accès aux ensembles monastiques sont généralement plats, parfois pavés, très arborés. Au programme aussi, **quelques randonnées un peu plus longues** (mais ne dépassant pas 5h de marche), **facultatives de surcroît**. Petite note complémentaire : les levers matinaux... une constante pour les voyages où il faut vivre avec le rythme solaire... et la nuit tombe vite le soir. De plus, le matin il n'y a jamais foule sur les sites... et nous terminons les journées (bien remplies) en fin d'après-midi, ce qui laisse un moment de relaxation et de tranquillité avant le dîner. **Le timing est l'une des clefs de la réussite d'un voyage !**

Vous aimerez

- La découverte de trésors nationaux Coréens classés au patrimoine mondial de l'Unesco
- Des balades faciles dans les parcs naturels et préservés, joyaux de la Corée
- Les visites approfondies de Séoul, Jeju Island, Busan, Gyeongju
- Une approche de la DMZ en dehors des circuits classiques

Les + Tirawa

- Des hébergements confortables et bien situés, avec souvent plusieurs nuits au même endroit
- Un bus spacieux pendant toute la durée du séjour
- Un voyage tout compris : pension complète, entrées des sites
- Le double encadrement, guide local francophone et un accompagnateur de Tirawa voyageant avec le groupe

Carte





Itinéraire / Jour par jour

J1

Vol au départ de Paris

Pour notre confort, nous embarquons pour un **vol direct pour Séoul**.

A NOTER

Nous privilégions toujours des compagnies proposant des vols directs, avec des services de qualité et des horaires confortables afin de faciliter les connections pour celles et ceux partant de province. N'hésitez pas à nous contacter pour plus de détails à propos de ces vols.

J2

Arrivée à Séoul

Après de rapides formalités d'entrée, accueil à l'aéroport international d'Incheon par **notre guide francophone**. L'aéroport est situé à 60 kilomètres du centre-ville de Séoul (environ 1h de transfert). **Ville étonnante, mêlant quartiers anciens et quartiers hyper modernes**, Séoul est une mégapole d'environ 25 millions d'habitants, plus de **la moitié de la population coréenne**. Le bus nous dépose devant la **porte monumentale Gwanghwamun**, la « porte de la mutation lumineuse ». Nous débutons notre journée par la visite du **palais royal Gyeongbokgung**, le « palais du Bonheur resplendissant », construit en 1394, puis reconstruit en 1867, suite aux grandes destructions lors des invasions japonaises du XVI^{ème} siècle. Il est **l'un des cinq grands palais construits sous la dynastie Joseon**. A l'intérieur du palais, l'immensité des cours offre de **belles perspectives** sur une succession de bâtiments. Après avoir admiré les **pavillons de Gyeonghoeru et de Hyangwonjeong**, notre balade nous conduit à la sortie Nord de cet ensemble. Quelques dizaines de mètres plus loin, nous entrons dans les **rues pittoresques du village hanok de Bukchon**. Le terme « hanok » est réservé aux maisons traditionnelles coréennes construites en matériaux naturels. Leur conception dépend de l'environnement et des matériaux disponible pour être en **harmonie avec la nature**. Construit sur les pentes, le village hanok de Bukchon est toujours habité et offre des **vues imprenables sur la ville de Séoul**. Déjeuner dans un restaurant local. Toujours à pied, nous gagnons ensuite le **quartier de Insadong**. Ancien repaire des artistes, la rue principale est devenue une **caverne d'Ali Baba, dédiée au shopping**. Petit crochet pour aller visiter le **temple de Jogyesa**, centre de l'ordre Jogye du bouddhisme coréen. Au sud de ce quartier, nous arrivons sur **la rive de Cheonggyecheon**, un cours d'eau aménagé, long de près 6 km, bordé d'arbres, de cascades, de ponts en pierre et de monuments. Rivière naturelle s'écoulant d'Est en Ouest et se jetant dans le fleuve Han, elle fut recouverte par une route, puis à nouveau découverte pour offrir un **agréable poumon vert en centre-ville**. La cascade des **8 Pierres symbolise les huit provinces de la Corée**. Il ne reste plus qu'un petit trajet à pied pour gagner notre hôtel. Nous y retrouvons nos bagages qui ont été déposés ce matin par le chauffeur du bus qui nous a récupéré à l'aéroport. Check-in, petit repos, dîner dans l'hôtel (ou juste à côté) et bonne nuit.

Hébergement : **Hôtel Sotetsu The Splaisir Seoul Myeong-dong 4* ou équivalent** Repas : **Déjeuner, Dîner** Balade : **3h de balade** Transport : **1h30**



J3

Découverte de Séoul

Après le petit-déjeuner, nous partons pour une grande journée à Séoul où **nous nous déplaçons notamment en métro**. Au total nous allons consacrer **4 jours à la visite de cette ville**. L'ordre des lieux que nous allons découvrir peut être modifié suivant des impératifs particuliers. Aujourd'hui démarrons par le **musée national de Corée**. Dans une **architecture avant-gardiste**, ce musée remarquable rassemble des pièces rares et emblématiques de l'histoire et de l'art coréen. **Une bonne introduction à notre voyage**. Déjeuner dans l'enceinte du musée puis petit tour en métro pour gagner la rive gauche de la **rivière Han**. Des vélos nous attendent pour une **balade de 15 kilomètres sur des pistes cyclables** (facile, pas de dénivelé, environ 2h30, arrêts photos inclus). Nous reviendrons sur la rive droite de la rivière par le pont Mapo. Visite du **sanctuaire des Martyrs de Jeoldusan, du parc Seonyudo**. Passage devant la marina de Séoul, l'**Assemblée Nationale**. Nous terminerons ce circuit par le tour de **l'île de Yeouido**. Nous reprenons le métro pour arriver à notre hôtel.

🏠 Hébergement : **Hôtel Sotetsu The Splaisir Seoul Myeong-dong 4* ou équivalent** 🍴 Repas : **Petit-Déjeuner, Déjeuner, Dîner**

🚶 Balade : **3h marche et vélo** 🕒 Transport : **1h30**



J4

Séoul > Namhansanseong > Suwon > Beopjusa

Départ matinal. Premier trajet (1h30) dans le **bus qui va nous servir de camp de base roulant** (du moins jusqu'au jour du vol pour Jeju), direction la **forteresse de Namhansanseong** (UNESCO 2014). Très belle balade en boucle de **2 heures sur les remparts**, au milieu d'une splendide forêt de pins et de chênes. A la fin de cette marche, visite du « **palais d'urgence** ». Retour au bus et une autre heure de transfert pour arriver à **Suwon**. Déjeuner rapide dans un restaurant local et visite de la **forteresse de Hwaseong** (UNESCO 2017). Il nous faudra 2 heures de marche pour parcourir (en partie) le **chemin de ronde des remparts** qui entourent le centre-ville de Suwon. Cette promenade est facile, agrémentée de jardins, stupas, bastions et tourelles de guet. Il reste deux heures de route pour poser nos bagages à **Beopjusa**. Installation dans un hôtel non loin de l'entrée de l'ensemble monastique. Nous sommes à l'entrée du **parc national Songnisan** (littéralement « montagne éloignée du monde ordinaire »).

🏠 Hébergement : **Lake Hills Beopjusa ou équivalent** 🍴 Repas : **Petit-Déjeuner, Déjeuner, Dîner** 🚶 Balade : **4h de balade**

🕒 Transport : **4h30**



J5

Beopjusa > Gongju > Buyeo > Jeonju

Départ vers le temple après le petit déjeuner. Il y a un kilomètre de marche pour arriver à la première porte de l'ensemble monastique de **Beopjusa**. C'est **l'un des principaux temples de l'ordre Jogye** du bouddhisme coréen. Vingt-sept temples plus petits sont placés sous son autorité.

Le lieu est célèbre pour sa **statue du Bouddha Maitreya**, une magnifique statue de bronze de 33 mètres de hauteur. Il est également connu pour sa **pagode Palsangjeon**, une pagode en bois de cinq étages, qui s'élève à 23 mètres de hauteur et qui est la plus haute du pays. Dans le Grand Pavillon des Trésors nous pourrions peut-être assister à une partie du rituel de la prière du matin. Retour devant l'hôtel et départ pour la ville de **Gongju**, 1h30 de trajet pour 90 km. **Balade sur l'enceinte de Gongsan-seong**, une forteresse qui domine la ville (belles vues, pavillons remarquables). Puis, court trajet pour visiter **la tombe du roi Muryeong**, découverte par hasard en 1971 et qui est dans un état parfait de conservation. Déjeuner à Gongju. Puis direction en bus (32 km/30 mn) vers la petite ville de Buyeo, ancienne capitale du royaume Paekche (an 538). **Balade dans le parc de la forteresse de Busosan-seong jusqu'au temple de Gorensa** en aller et retour (2 heures de marche, 200 m de dénivelé).

Nous reprenons ensuite notre chemin en direction de **Jeonju** (70 km / 1h15) où nous passerons la nuit. Au cœur de cette grande ville moderne se niche un village traditionnel hanok, témoignage du commencement de la plus grande lignée des rois de la dynastie Joseon (y naquit Yi Seonggye, fondateur de la dynastie) qui gouverna pendant plus de cinq siècles. La **maison hanok idéale** se doit d'être construite **dos à la montagne et face à la rivière**, respectant dans son intérieur une certaine répartition spatiale. Jeonju est également réputée pour son industrie du papier et ses produits dérivés, éventails notamment, qui s'exportent dans tout le pays. Enfin, **Jeonju est la ville du bibimbap, LE plat traditionnel coréen** qui a fait le tour du monde : mélange de riz, pousses de soja, recouvert de lamelles de viandes grillée, de calamars mijotés, de racines de campanules et d'un œuf au plat. Mais il en existe de nombreuses variantes que nous goûterons au cours de notre voyage. Balade de l'hôtel **vers un restaurant réputé pour son bibimbap** en traversant une partie du village hanok, qui est devenu un grand « centre commercial »... sans beaucoup d'intérêt !

🏠 Hébergement : **Hôtel Best Western Plus Jeonju 4* ou équivalent** 🍴 Repas : **Petit-Déjeuner, Déjeuner, Dîner** 🚶 Balade :
3h30 de balade Dénivelé **↑ 200 m ↓ 200 m** 🕒 Transport : **3h30**



J6

Jeonju > Haeinsa > Jinju

Nous quittons Jeonju pour rejoindre **Haeinsa** (145 km et 2h15 de trajet). Haeinsa est **l'un des temples bouddhistes les plus importants de Corée du Sud**, connu notamment pour le **Tripitaka Koreana**, un recueil d'écritures bouddhiques gravées sur **81 258 plaques en bois**.

Le temple fut bâti pour la première fois en 802. Haeinsa et le Tripitaka Koreana ont été inscrits sur la liste du patrimoine mondial de l'UNESCO en 1995.

L'ensemble monastique de Haeinsa est situé dans une belle vallée boisée et s'atteint en 30 minutes de marche. Au-delà des quatre bâtiments conservant le Tripitaka, on peut contempler de nombreux temples, dont le **pavillon Daebirojeon**, qui abrite les plus anciennes sculptures en bois de Corée. Déjeuner dans le village au pied de Haeinsa.

Deuxième trajet du jour pour gagner la **ville de Jinju** (95 km en 1h30). Visite de la **forteresse de Jinju, un haut lieu historique de la Corée**, célèbre pour sa bataille particulièrement sanglante contre les japonais en 1592. Un superbe musée retrace l'histoire mouvementée du lieu.

🏠 Hébergement : **Hôtel Golden Tulip ou équivalent** 🍴 Repas : **Petit-Déjeuner, Déjeuner, Dîner** 🚶 Balade : **3h de balade**

🕒 Transport : **3h45**



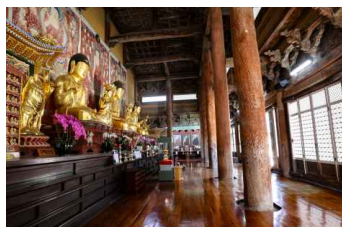
J7

Jinju > Ssanggyesa > Hwaeomsa > Baie de Suncheon > Suncheon

Cap à l'Ouest vers le **parc national de Jirisan**, « la montagne des hommes sages et étranges », en référence aux moines ermites qui parcouraient les montagnes dans leur quête spirituelle. Aujourd'hui, les anciens sentiers de pèlerinage offrent de belles randonnées et promenades autour des temples et pour accéder à des points de vue uniques. Premier arrêt au **temple de Ssanggyesa** (80 km en 1h de trajet) : un **bel ensemble de bâtiments noyés dans la végétation** qui dégage une grande sérénité. Un peu plus loin (25 km / 30 mn) nous arrivons aux **temples de Hwaeomsa**. Trois statues de moines trônent à l'entrée et nous rappellent la **philosophie bouddhiste des trois sages** : la première statue nous montre le moine qui couvre ses oreilles avec ses mains, car il ne veut entendre ni les mauvaises choses, ni les mauvaises conversations. La deuxième présente le moine qui couvre sa bouche, car on ne dit pas de mauvaises choses, on ne doit maudire ou mettre quelqu'un en colère. Enfin la troisième montre un moine qui couvre ses yeux pour ne pas regarder les mauvaises choses. Ils nous invitent à être prudent dans ce que nous regardons, dans ce que nous écoutons et dans ce que nous disons. L'idée est de réfléchir aux conséquences de nos actes et de prendre les bonnes décisions, de se forger sa propre opinion et de penser avant de parler ! Nous pénétrons le site en passant les **portes Geumgangnum et Cheonwangmun**, abritant les **gardiens célestes des quatre directions**, les rois de l'Est, de l'Ouest, du Sud et du Nord. Érigé au VI^{ème} siècle au cours de la dynastie Silla (18 av JC – 660) et niché au cœur d'une forêt de pin, bambous et de camélias, Hwaeomsa comprend plusieurs édifices. Parmi eux, le **Gakhwangjeon Hall**, l'imposante salle de l'empereur, Trésor national, **plus large structure bouddhiste en bois de Corée du Sud**. Dominant le site, le **Sasaja Samcheung**, une pagode en pierre à trois niveaux, est particulièrement esthétique. Nous gagnons ensuite la **baie de Suncheon** (63 km / 1h) qui constitue une zone humide protégée avec un **écosystème d'estuaire côtier**, accueillant de nombreux oiseaux migrateurs. Plusieurs chemins sont aménagés avec des passages en bois pour aller au cœur des marais, **jusqu'à l'observatoire du mont Yongsan**, offrant ainsi une vue panoramique splendide sur toute la baie. Dernier transfert pour la ville de **Suncheon** (8 km / 15 mn).

🏠 Hébergement : **Hôtel Ecograd 4* ou équivalent** 🍴 Repas : **Petit-Déjeuner, Déjeuner, Dîner** 🚶 Balade : **2h30** 🕒

Transport : **2h30**



J8

Suncheon > Seonamsa > Ssongwangsa > Boseong Tea Farm > Gwangju

Lever matinal. Petit déjeuner et nous filons jusqu'au **temple de Seonamsa** (29 km / 30 mn) situé dans le parc provincial de Jogyesan. Marche jusqu'à cet ensemble monastique très romantique et tranquille **en passant devant le Seungseongyo**, l'un des plus vieux ponts en granit du pays. **Pour rejoindre le deuxième temple** important du secteur, nous allons emprunter un **sentier de montagne**, sans grande difficulté. Après 8 kilomètres et environ 5 h de marche, nous voici devant le **Songgwangsa**. Principal temple régional de la **secte Jogye**, c'est aussi un des plus anciens édifices zen de Corée. Notre bus a fait le tour de la montagne et nous attend après la visite. Pique-nique en route aujourd'hui.

Nous rejoignons ensuite la **région de Boseong**, port d'entrée des plantations de thé vert (50 km / 1h). **Cultivé depuis plus de 1000 ans** en Corée du Sud, le **Daehan Dawon** est la plus ancienne plantation du pays. Une impressionnante **allée de pins et de cèdres centenaires** nous conduit jusqu'au flancs de la colline où sont impeccablement alignés les buissons de théiers. Balade d'environ une heure sur un sentier aménagé dans une **ambiance tropicale** avec une multitude d'oiseaux, en passant par un **belvédère** nous offrant une **magnifique vue sur l'océan**.

Dernier trajet du jour pour gagner **Gwangju** (60 km / 1h15). Important carrefour commercial et berceau de la culture coréenne des arts de la scène, la ville s'est urbanisée rapidement mais a conservé des quartiers aérés et arborés, mêlant village historique de Yangnim-dong et folklorique de Seochang à la rue des cafés de Dongmyeong-dong.

A NOTER

La marche de ce jour : 5h pour 8 km, se décompose ainsi : passage de deux petits cols, au total +600 m et -700 m de dénivelé, étape non obligatoire avec possibilité de rejoindre le deuxième temple avec le bus.

🏠 Hébergement : **Hôtel Hound 3* ou équivalent**

🍴 Repas : **Petit-Déjeuner, Déjeuner, Dîner**

🚶 Balade : **6h de marche**

Dénivelé **↑ 600 m ↓ 700 m** 🕒 Transport : **3h**



J9

Vol Gwangju > Jeju. Découverte de la partie Ouest de l'île de Jeju

Départ matinal pour l'aéroport de Gwangju. Nous quittons notre premier camp de base roulant (bus). **Vol de 50 minutes pour Jeju**. Un autre bus va nous servir de support logistique pour ces trois jours sur l'île de Jeju. Nous voici sur **la plus grande île de la Corée**, destination

préférée des autochtones pour les vacances avec ses belles plages, sa campagne luxuriante, ses volcans éteints et ses beaux hôtels. Premier arrêt à la **plage de Hyeopjae**, l'une des plus belle de l'île. Poursuite jusqu'au **musée du thé de O'sulloc**, au cœur d'une plantation de thé. Cap vers le Sud et la **côte de Yongmeori**. Balade le long de la plage et de ses **formations rocheuses très particulières**. **Attention ce sentier est fermé en cas de forte houle sur la mer** ! Poursuite vers le **temple de Sanbanggui-sa** que l'on atteint après une montée raide de 20 minutes. La grotte abrite une **grande statue de Bouddha**. Dernier trajet jusqu'à la ville de **Seogwipo**. Installation pour deux nuits dans un hôtel confortable.

🏠 Hébergement : **The Grand Sumorum 3* ou équivalent** 🍴 Repas : **Petit-Déjeuner, Déjeuner, Dîner** 🚶 Balade : **1h30 de balade** Dénivelé **↑ 100 m ↓ 100 m** 🕒 Transport : **2h45**



J10

Découverte de la partie centrale de l'île de Jeju

Le centre de l'île de Jeju est entièrement occupé par le **parc national de Hallasan** (inscrit au patrimoine mondial par l'UNESCO). Le point culminant, **Hallasan 1 950 m**, s'atteint par seulement deux sentiers, et il faut une journée complète pour l'atteindre. Cela ne sera donc pas dans ce programme... Nous allons par contre faire **une jolie balade en boucle**. Le **point de départ** (1230 m d'altitude), que l'on atteint après 26 km de route (1h de trajet) est **noyé dans la verdure**. Montée en 2h15 jusqu'au **refuge Witsae-oreum** (altitude 1 670 m), en suivant le « **sentier Yeongsil** ». Belles vues sur la partie Sud de l'île depuis les landes sommitales. Pause pique-nique avant de prendre le « **sentier Eorimok** ». Il faut compter 2 heures de marche pour descendre jusqu'au parking (altitude 970 m) où nous attend notre bus. Poursuite du tour de la montagne jusqu'au **Jeju Stone Park** (40 km, 0h45 de route).

Le parc s'étend sur près de 100 ha et se divise en trois parties :

Le **Jardin mythique** qui comprend notamment le **musée de la pierre**, la galerie Obaek Janggun et la chambre de la mère. La **Salle d'exposition de la culture de la pierre de Jeju**, qui est une balade dans un bois parsemé de pierres et de reconstitutions de vieilles maisons de l'île contenant des salles d'exposition. Le **Village de Dolhan**, qui est une magnifique reproduction du village traditionnel aux toits de chaume de Jeju.

Retour à l'hôtel en fin d'après-midi (40 km en 30 mn).

A NOTER

La marche de ce jour n'est pas obligatoire mais nécessite une longue attente au point de rendez-vous à la fin de la balade (il y a un musée au parking Eorimok).

🏠 Hébergement : **The Grand Sumorum 3* ou équivalent** 🍴 Repas : **Petit-Déjeuner, Déjeuner, Dîner** 🚶 Balade : **5h de marche** Dénivelé **↑ 440 m ↓ 700 m** 🕒 Transport : **2h15**



J11

Découverte de la partie Est de l'île de Jeju. Vol Jeju > Busan

Départ matinal de notre hôtel que nous quittons définitivement aujourd'hui. Premier arrêt au **village de Seongeup** (40 km, 1h de bus). Entouré par un mur en pierre, nous entrons dans ce village par la **porte monumentale du Sud**. La rue principale amène à une place où trônent deux arbres absolument magnifiques, immenses et assurément très vieux. L'un est un **Zelkova du Japon** (Zelkova Serrata) de plus de 1000 ans, l'autre un **micocoulier** (Celtis Sinensis) de 600 ans. Ils sont si beaux qu'ils sont classés monuments naturels n°161 !

On passe aussi devant « **Geunminhean** », la résidence du gouverneur du district de Jeonju en 1423.

Le village est pas mal étendu, on passe devant des maisons traditionnelles encore habitées et agrémentées de potagers. On peut voir des tangerines sont seront encore vertes en septembre. Ces agrumes ressemblent à des mandarines, mais leur peau est plus foncée. C'est un fruit largement cultivé en Corée du Sud.

Il y a aussi un **sanctuaire confucéen Jeongeui**, datant de 1423 et rénové en 1967. Il est positionné à l'est, alors que la plupart des sanctuaires confucéens sont plutôt placés au sud. Il conserve une tablette de bois sur laquelle est notée le caractère chinois « Jeon », ce qui veut dire « Roi ». Chaque village en possédait une.

Poursuite vers **Seongsan** (20 km et 0h30 de trajet) avec auparavant un arrêt à une **stèle dédiée à l'écrivain Le Clézio**. L'écrivain français et Prix Nobel de littérature, Jean-Marie Gustave Le Clézio est devenu le mercredi 8 juin 2011, un citoyen d'honneur de l'île méridionale de Jeju. Pour la cérémonie de remise du certificat, Le Clézio s'est rendu sur l'île et a exprimé sa joie d'être un citoyen de cette belle île. Il a également souligné que l'île de Jeju avait de fortes similitudes avec l'île Maurice dont il est originaire et c'est la raison pour laquelle il vient souvent sur cette île. Le côté grandiose du mont Halla, le paysage sauvage de l'île de Mara, les pagodes de pierres servant à se protéger des mauvais esprits et les petits chevreuils participent à la magie des lieux, selon l'écrivain du « Procès-verbal ». En septembre 2008, l'écrivain français a mené lui-même une enquête sur l'île de Jeju pour tenter de comprendre le massacre du 3 avril 1948 commis par des policiers contre des habitants qui manifestaient.

Balade (1h au total) jusqu'au **sommet de Seongsan Ilchulbong** qui a été inscrit au patrimoine naturel mondial de l'UNESCO en 2007. C'est une **formation rare** créée il y a environ 5 000 ans par une éruption volcanique sous-marine. Les cônes de tuf, parfois appelés cônes de cendres, se forment lorsque les cendres accumulent forment une structure conique après une explosion volcanique violente. Le cratère fait plus ou moins 600m de diamètre et 90 m de haut. Déjeuner dans une gargote face à l'océan, les fruits de mer sont à l'honneur ici.

Court transfert pour le **musée Haenyeo**, un lieu pour préserver **la tradition et la culture des plongeurs de Jeju**. Les Haenyeo n'existent que sur l'île de Jeju et au Japon. Ils sont également appelés «jamnyeo» et les deux termes désignent les **femmes qui ramassent des algues, des ormeaux ou d'autres coquillages dans la mer**. En raison du caractère unique de cette profession de plongée, ils ont fait l'objet de beaucoup d'attention dans le monde entier. Inscrit en 2016 sur la Liste représentative du patrimoine culturel immatériel de l'humanité.

Trajet pour l'aéroport de Jeju (45 km, 1h15 de trajet) et vol à destination de **Busan** (1h d'avion). Il reste 30 minutes de bus pour nous installer dans un hôtel où nous allons rester 3 nuits.

🏠 Hébergement : **Hôtel Busan Tower hill 3* ou équivalent**

🍴 Repas : **Petit-Déjeuner, Déjeuner, Dîner**

🚶 Balade : **2h de**

📏 balade Dénivelé **↑ 100 m ↓ 100 m** ⌚ Transport : **4h**



J12

Découverte de Busan

Deuxième plus grande ville de Corée du Sud, Busan offre un regard très différent. **Ville côtière tournée vers le sud** grâce à son port international, elle n'en est pas moins **marquée par la montagne sur laquelle elle s'adosse**. Le programme de ces deux jours, peut, comme à Séoul, être modifié en raison de différents facteurs. Nous utiliserons le métro et aussi notre bus comme moyens de transport. Pas mal de balades aussi.

Nous commençons cette journée par la visite de l'**étonnant temple bouddhiste Haedong Yonggungsa** situé en bord de mer. Après avoir traversé l'allée de 12 divinités qui selon la mythologie coréenne protègent la terre et éloignent les mauvais esprits, nous passons sur un magnifique pont en pierre avec trois arches. Enfin, nous entrons dans le temple construit selon les préceptes bouddhistes (108 marches qui vous mènent à l'éveil). Différents édifices composent le temple, dont 3 sanctuaires, une pagode à 3 niveaux ornée de 4 lions, représentant les humeurs : la joie, la colère, la tristesse et le bonheur. Le dernier temple abrite plusieurs statues de Bouddha et Bodhisvatta. Enfin, on ne ratera pas la **statue de Haesu Gwaneum Daebul**, la déesse bouddhiste de la mer. Retour en bus à la station de **Cheongsapo**. Balade dans un parc qui domine la mer et poursuite jusqu'à la **plage de Haeundae**, entourée de gratte-ciels. Fin de la marche au **phare de Dongbaekseom** où notre bus nous attend pour le **quartier bigarré de Gaemchon**. Ancienne favela, il est aujourd'hui un village culturel qui accueille de nombreux artistes. Gaemchon surplombe la ville moderne, et invite à se perdre dans ses ruelles et petits espaces artistiques où se mêlent expositions, expériences sonores ou visuelles à l'attention des visiteurs curieux. Retour à l'hôtel au crépuscule.

🏠 Hébergement : **Hôtel Busan Tower hill 3* ou équivalent**

🍴 Repas : **Petit-Déjeuner, Déjeuner, Dîner**

🚶 Balade : **2 à 4h de**

balade 🕒 Transport : **1h30**



J13

Découverte de Busan

Réveil matinal pour nous rendre au **Jagalchi market**, le plus grand **marché aux poissons** et fruits de mer de Corée du Sud, très animé et odorant. Tenu essentiellement par les femmes, il est alimenté jour et nuit par les pêcheurs. A côté du marché lui-même, on trouve de nombreux stands de marchands ambulants qui vendent autant de fruits de mers, souvent grillés comme les anguilles par exemple, que de l'alcool et d'autres mets. Nous nous rendons ensuite sur **l'île Yeondo**. Premier arrêt dans le **village culturel de Huinnyeoul**.

Souvent appelé le Santorin coréen, il s'agit d'un **enchevêtrement de petites ruelles colorées** situées sur le flanc sud de l'île de Yeongdo. Poursuite vers le bout de l'île et promenade sur un itinéraire aménagé dans le **parc Taejongdae**, jusqu'au phare, longeant des falaises impressionnantes avec une vue dégagée sur la mer du Japon. Par temps clair, nous devinons l'île japonaise de Tsushima.

Nous allons finir nos visites de Busan par le **temple de Beomasa**. Situé à 30 km au nord du centre-ville (1h de route), Beomeosa est l'un des 3 principaux temples de la région Yeongman, aux côtés du temple Tongdosa et du temple Haeinsa. **C'est l'un des 6 plus grands temples de la Corée du Sud**. Construit durant le règne du roi Munmu (661-681), il fut (lui aussi) détruit lors de l'invasion japonaise (1592-1598), nommée la guerre Imjin, avant d'être reconstruit en 1613 par deux moines. En 2012, le temple Beomeosa est désigné **Geumjeong Chongnim**, ce qui signifie qu'il devient l'un des 8 centres de formation monastique du bouddhisme coréen. C'est un havre de paix, situé au pied du Mt Geumjeongsan, une destination prisée par les randonneurs locaux.

Retour à notre hôtel situé dans le centre. Dans la soirée montée dans la **Diamond Tower**, pour un panorama superbe de la ville.

🏠 Hébergement : **Hôtel Busan Tower hill 3* ou équivalent** 🍴 Repas : **Petit-Déjeuner, Déjeuner, Dîner** 🚶 Balade : **2 à 4h de balade** 🕒 Transport : **2h30**



J14

Busan > Gyeongju

Départ matinal en direction de **Gyeongju** (83 km / 1h), **ancienne capitale du royaume de Silla**, véritable musée à ciel ouvert.

En route, halte pour découvrir le plus grand temple du pays : **Tongdo-Sa**, dit « de la Voie éclairante ». On l'atteint par un agréable chemin d'environ un kilomètre qui longe la rivière, bordé de pins et d'érables et jalonné de monuments et statues de pierre. **Fondé au XII^{ème} siècle pour abriter des reliques de Bouddha**, il surprend par son architecture ramassée, bien que l'ensemble soit vaste. Les différents bâtiments, temples, sanctuaires, habitations des moines, se serrent très près les uns des autres. Les édifices présentent de nombreuses **façades peintes**, racontant des faits de la mythologie bouddhiste ou l'histoire de grands maîtres. En sortant, nous visitons le musée qui jouxte le temple. Un magnifique tangka datant de la fin du XVIII^{ème} siècle nous accueille à l'entrée. Le musée présente de belles collections d'art bouddhiste, peintures, objets, costumes. Nous regagnons notre véhicule et reprenons la route jusqu'à Gyeongju.

Nous commençons notre visite par l'exceptionnel site de **Bulguk-Sa**, qui réunit différents édifices, temples, sanctuaires, musées, dans un écrin de verdure et jardins aménagés. Chef d'œuvre de l'architecture bouddhique coréenne, le complexe a compté jusqu'à 80 bâtiments, en partie détruits lors des invasions japonaises au XVI^{ème} siècle. Inscrit depuis 1995 au patrimoine mondial de l'Unesco, il a été édifié selon le **sutra du Lotus** pour recréer l'idéal bouddhiste sur terre, un palais éternel pour Bouddha. Deux superbes escaliers en pierre permettent d'accéder au temple principal, jusqu'aux larges terrasses en granit. Chaque escalier a été pensé dans la philosophie bouddhiste : pour l'un 33 marches représentant les 33 étapes de l'Éveil, pour l'autre 17 marches symbolisant 2 ponts (pont de la fleur de Lotus et pont des Sept Trésors, des ponts reliant le monde terrestre et le monde céleste). Après avoir passé le petit pavillon d'entrée, « Jongnu », on entre dans le lieu principal du temple. Des statues ornent les différentes pagodes, des lions sur leur piédestal montent la garde, et renferment aussi des reliques ou des rouleaux de sutras Dharari (ancienne littérature bouddhiste). Plusieurs édifices méritent que l'on s'y arrête, **Museoljeon** (la salle aux neuf colonnes), **Birojeon**, **Gweneumjeon**, **Seokgatap et Dabotap**, qui abrite également des reliques et statues.

Un peu plus haut, dans la montagne (court trajet de 6 km) nous atteignons le parking de la **grotte de Seokguram**. Petite balade (1,2 km a/r) pour arriver au sanctuaire qui fut commandé en 751 et achevé en 774 par le roi Gyeongdeok. Ce site est classé UNESCO (comme Bulguk-sa et tout le site de Gyeongju d'ailleurs). **Cet temple caverne** (en fait un tertre artificiel) renferme une **imposante statue de Bouddha** absolument unique. On ne peut pas la photographier et on doit circuler rapidement... Mais juste cela... vaut le déplacement ! Retour au parking et autre balade jusqu'au **sommet de Tohamsan** (200 m de dénivélé, 3 kms a/r) d'où la vue est magnifique.

Il est ensuite temps de gagner la ville de Gyeongju. Installation dans un hôtel situé dans le centre et première balade au milieu des **Tumulis**.

🏠 Hébergement : **Hôtel Gyeongju GG 3* ou équivalent** 🍴 Repas : **Petit-Déjeuner, Déjeuner, Dîner** 🚶 Balade : **2h de balade**

Dénivelé **↑ 200 m ↓ 200 m** 🕒 Transport : **1h30**



J15

Découverte de Gyeongju

Pour démarrer la journée, visite de « **Silla dynasty Tombs information center** » et de « **Geumgwanchong Preservation Exhibition** ». La scénographie des lieux et les explications concernant l'histoire du site sont captivantes et capitales pour la compréhension de l'ancienne capitale du royaume de Silla. Avant de rejoindre à pied le parc des Tumulis, on pourra admirer **Bonghwangdae**, la plus grande sépulture de Gyeongju (22 m de haut et 250 m de circonférence). Dans le parc, ouvert tous les jours jusqu'à 22 heures (très belles photos de nuit si la lune est de la partie), grande promenade et visite de l'intérieur de la **tombe de Cheonmachong** – Cheval céleste – un roi non identifié du VI^e siècle environ. C'est la seule tombe ouverte au public. Poursuite à pied en direction du très beau et très complet **musée national de Gyeongju** qui expose savamment des objets excavés et de très belles pièces anciennes. Mais avant cela, passage devant **Cheomseongdae**, un observatoire astronomique construit au VII^e siècle. En traversant la **forêt de Gyerim**, nous arrivons au **pont Woljeonggyo**, construit pendant la période Silla unifiée (676-935 après JC), mais qui a été incendié pendant la dynastie Joseon. Grâce à des recherches historiques, le pont a été reconstruit en avril 2018 pour devenir **le plus grand pont en bois de Corée**.

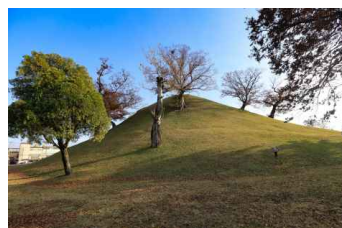
Après la visite du musée, court trajet en bus pour le **village Hanok de Gyochon**. Déjeuner et après-midi libre sauf pour ceux qui veulent aller se dégourdir les jambes. Pour ces derniers, nous prenons la direction de **Namsan-dong** (60 m d'altitude) et montée (assez soutenue) jusqu'au sommet de **Geumosang** (468 m, point culminant du parc de Namsan). Descente par le versant Ouest et l'**ermitage de Sangseon-am**. Le sentier se termine devant **les trois tombes de Samneung**. Environ 3 heures de marche pour cette traversée. Retour à l'hôtel.

A NOTER

La traversée du parc de Namsan est facultative. Dans ce cas juste 2h de balade pour cette journée. Pour les autres, belle marche en traversée.

🏠 Hébergement : **Hôtel Gyeongju GG 3* ou équivalent** 🍴 Repas : **Petit-Déjeuner, Déjeuner, Dîner** 🚶 Balade : **2 à 5h de**

marche Dénivelé **↑ 500 m ↓ 500 m** 🕒 Transport : **0h30**



Gyeongju > Yangdong > Andong

Direction le **village de Yangdong** (23 km / 20 mn). En partie habité, ce **village aristocratique date de la période Joséon** (XV^{ème} siècle) et est en parfait état. Balade d'une maison à l'autre. Ce site est classé UNESCO.

Puis, nous reprenons la route pour le temple de **Bongjeongsa**, situé au Nord de Andong (140 km / 1h40). Un autre site UNESCO, classé au titre de l'ensemble « **Sansa, monastères bouddhistes de montagne en Corée** ».

Ce temple fut fondé par Uisang en 672. La dernière reconstruction majeure a eu lieu en 1363 sous le règne du roi Gongmin de la dynastie Goryeo, ce qui suggère que la salle principale de **Bongjeongsa est le plus ancien bâtiment en bois de Corée** !

En dessous du monastère il y a un petit restaurant local qui sert de la vraie nourriture coréenne.

Retour à Andong (15 km) et visite de **Hahoe Folk Village**. C'est un beau village traditionnel, et comme Yangdong il est habité. Région berceau du **Confucianisme coréen**, ce village rassemble de belles maisons anciennes à l'architecture traditionnelle (toits de tuiles noires ou toits de chaume). Encerclé par les eaux (traduction littérale de Hahoe), le village possède aussi un remarquable **Musée des Masques**, lié à la tradition bouddhique et chamannique des danses masquées.

Si nous avons encore un peu de temps et d'énergie, court passage à l'**académie confucéenne Byeong-san Seowon**.

Il existe 9 seowon en Corée du Sud, datant de la dynastie Joseon. Les seowon témoignent de l'**adaptation du confucianisme chinois à la culture coréenne**.

Installation dans un hôtel du centre de Andong.

🏠 Hébergement : **Hôtel Andong CM hotel 3* ou équivalent**

🍴 Repas : **Petit-Déjeuner, Déjeuner, Dîner**

🚶 Balade : **2h**

🕒 Transport : **3h30**



Andong > Buseoksa > Naksansa > Parc National de Seoraksan

Après le petit-déjeuner, une route plus longue nous attend aujourd'hui pour rejoindre le **Parc National de Seoraksan** (environ 4h30 / 300 km).

Premier arrêt à **Buseoksa**. Le temple fut fondé en 676 par le moine Uisang (625-702) de Silla sur l'ordre du roi Munmu. Il est situé dans un **bel environnement de montagne**.

La légende du moine Uisang et de la demoiselle Seonmyo, qui est rattachée à la construction de ce temple, est connue. La demoiselle Seonmyo, avec qui le moine Uisang fit la connaissance durant son séjour d'étude au Royaume des Tang, se jeta dans la mer à l'annonce de son départ et renaquit en dragon. Elle le suivit à Silla pour le protéger et fit flotter trois fois un rocher au-dessus du hall principal lors de sa construction pour le protéger des démons. D'où le nom du temple Buseok, **le temple du rocher flottant**.

On monte au temple de la porte d'entrée Cheonwang à la porte Anyang par 108 marches en pierre, qui symbolise la maîtrise des 108 angoisses de l'homme. Après la porte Ilju et Cheonwang se trouve la pagode à trois étages de Buseok. Vers le haut on voit le pavillon Beomjong. Plus haut encore, le pavillon Anyang qui signifie « l'entrée du paradis nous attend ». Après le pavillon Anyang, on arrive à **Muryangsujeon, le hall principal du temple**. Connue pour la beauté de ses lignes et de sa structure, il date de Goryeo et abrite un magnifique bouddha assis.

La route, sinueuse, va ensuite gagner les rives de la **mer de l'Est** (ne pas dire mer du Japon à un Coréen !). A Jangpyeong-ri on récupère un système de voies rapides qui va nous mener dans la région du parc de Seoraksan. Juste avant d'arriver à notre étape du soir, petit arrêt

pour visiter **Naksansa**. Le temple de Naksansa possède une **histoire longue de 1 300 ans**. Il fut bâti par le grand moine Ui-sang, sous le règne de Munmu, et compte parmi ses monuments : une pagode de sept étages, une cloche de bronze et la porte de Hongyaemun.

Nous arrivons en fin d'après-midi à la porte du parc. Installation dans l'un des hôtels pour deux nuits.

Sans conteste le plus beau parc national de Corée, Seoraksan est un enchantement au printemps et en automne. Dominés par des pics de granit impressionnants, de nombreux sentiers aménagés permettent de découvrir les beautés naturelles du parc (bouleaux, cerisiers sauvages, chênes, pins, torrents empierrés) et ses richesses culturelles (temples, monuments aux formes animales réelles et mythologiques, statue géante de Bouddha, ermitage...).

🏠 Hébergement : **Hôtel Kensington Seorak 4* ou équivalent**

🍴 Repas : **Petit-Déjeuner, Déjeuner, Dîner**

🚶 Balade : **1h**

🕒 Transport : **4h30**



J18

Balade dans le parc national de Seoraksan

Lever matinal, mais pas avant l'ouverture du petit déjeuner ! Le programme du jour peut être modifié dans sa chronologie. Nous prévoyons d'abord la **montée en téléphérique** qui permet d'accéder à **Gwonguseong Fortress**, balade très courte (15 mn) d'où le panorama vaut le détour... Mais pas d'autres possibilités de marche (sauf le détour vers le temple de Anlag Am). Ce téléphérique est victime de son succès. Donc si trop d'attente nous réaliserons cette montée le soir !

Retour dans la vallée (200 m d'altitude) et départ pour la très belle randonnée qui va nous conduire à **Ulsan Bawi**. Il culmine à 873 m. Sa forme est caractéristique et on l'observe d'assez loin depuis le parc. Il est en effet composé de **6 sommets**.

Accéder au sommet du rocher Ulsan Bawi est la principale attraction de Seoraksan.

Mais au-delà d'être une simple randonnée, celle-ci passe par la découverte de lieux singuliers. Tout d'abord **Tonggildaeul**, le « Bouddha de la grande réunification ».

Ce bouddha mesure près de 15 mètres de haut et pèse une centaine de tonnes.

Puis nous passons devant le **monastère de Sinheungsa** « l'Esprit du Temple »,

Le second temple, celui de **Gyejoam**, est plus petit et se situe au début de la montée raide (altitude 450 m). Mais il comporte un sanctuaire construit dans une grotte sous de gros rochers. Comme pour tous les temples bouddhistes, il faut se déchausser pour entrer à l'intérieur afin d'observer notamment les décorations qu'il contient.

Ce sanctuaire dans la roche se trouve juste à côté d'un autre point caractéristique du parc de Seoraksan : le **rocher Heundeul Bawi**. Il s'agit d'un gros bloc de pierre, de forme sphérique, et qui pèse plus de 15 tonnes. Sa particularité est qu'il tient en équilibre sur un autre rocher, ancré au sol celui-ci. Vous verrez peut-être des touristes faire semblant de le pousser pour le faire tomber : il est devenu une attraction à lui tout seul...

Le sentier devient alors **nettement plus raide** avec un premier point de vue sur le sommet à 520 m d'altitude. Pour ceux qui ne veulent pas aller plus loin, c'est un bon endroit de demi-tour. La suite de la randonnée est composée de **marches** (environ 800).

Au sommet la **vue est à couper le souffle**, avec le rocher et ses formes caractéristiques. Mais aussi la vue sur la ville de Sokcho et la mer d'un côté, et le reste du parc de l'autre avec les montagnes.

Retour à l'entrée du parc par le même itinéraire (bilan 3h30 à 4h30 de marche a/r et +/- 600 m de dénivelé). Déjeuner dans l'une des innombrables gargotes du lieu. Dans l'après-midi, plusieurs **options** (on peut diviser le groupe en deux). La première : une **balade vers la cascade de Biryong** (1h30 a/r, peu de dénivelé). La deuxième : faire la sieste à l'hôtel ! Dîner dans la ville de Sokcho

A NOTER

Aller jusqu'au sommet de Ulsan Bawi est facultatif !

🏠 Hébergement : **Hôtel Kensington 4* ou équivalent**
marche Dénivelé **↑ 600 m ↓ 600 m**

🍴 Repas : **Petit-Déjeuner, Déjeuner, Dîner**

🚶 Balade : **4 à 6h de**



J19

Découverte de la DMZ de Goseong. Retour à Séoul

Départ ce matin vers les confins de la Corée du Sud, dans la **Zone Démilitarisée**, à environ 50km au nord de Sokcho.

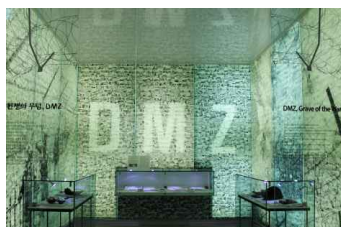
Contrairement à la DMZ située près de Séoul, une attraction où se mêlent foule et militaires, **celle-ci n'est pas touristique**, on peut déambuler à son rythme, bien que l'armée soit présente partout. La route qui longe les plages est hautement surveillée, bordées de nombreux grillages, barbelés et miradors visant à freiner toutes tentatives d'intrusion de coréens du Nord. Une **atmosphère combinant étonnement et curiosité** s'installe. Une fois passé les checkpoints, nous atteignons le **Musée de la DMZ**, avec une scénographie intelligemment pensée pour offrir une **approche à la fois émotionnelle et pédagogique** de l'histoire contemporaine de la Corée (Guerre de 1950, l'Armistice, les soubresauts de la DMZ...).

Puis, nous nous rendons à l'**observatoire d'unification de Goseong**, parfait promontoire pour observer les premiers territoires nord-coréens, dont le Geumgangsán (les monts Diamant, d'environ 1600m de haut). Etrange sensation de projeter son regard sur un territoire interdit, inconnu, un littoral sauvage de la mer orientale mais avec une forte présence militaire. A la fin de la visite, nous reprenons notre véhicule et nous prenons la route pour Séoul.

🏠 Hébergement : **Hôtel Sotetsu The Splaisir Seoul Myeong-dong 4* ou équivalent**

🍴 Repas : **Petit-Déjeuner, Déjeuner, Dîner**

🚶 Balade : **1h** 🕒 Transport : **5h**



J20

Découverte de Séoul

Poursuite des visites à Séoul. Nous débutons par le **palais Changdeokgung** et ses somptueux jardins. Cet ensemble construit au début du XV^{ème} siècle illustre parfaitement l'**harmonie** recherchée dans toute l'architecture coréenne entre **la nature, l'environnement du lieu et les besoins des habitants**. A l'origine palais secondaire, il devient la demeure royale principale après les invasions japonaises de la fin du XVI^{ème} siècle. On y pénètre par la porte principale, **Donhwamun** ou « Grandes vertus qui réconfortent le cœur des hommes » et nous traversons le **pont Geumcheongyo** pour atteindre le cœur de l'ensemble royal, composé de plusieurs pavillons : appartements du roi et de la reine, habitation familiale et cabinet de travail, ainsi que les édifices réservés aux concubines du monarque. La visite du « jardin secret » **Huwon** est maintenant très difficile à garantir car le nombre d'entrées a été récemment drastiquement réduit ! Nous ferons tout notre possible pour obtenir des places. Ce jardin recèle bien des richesses : **pavillons, ponts, bosquets, étang**, il est un magnifique exemple de jardin royal traditionnel coréen. Guidage uniquement par un guide local du palais (pas francophone mais nous traduirons !).

A pied nous arrivons ensuite au **sanctuaire de Jongmyo**. Ce site est actuellement en rénovation mais cela vaut la peine de passer devant... pour l'histoire ! Ce lieu, agrandi de nombreuses fois, incendié et reconstruit, accueille **les tablettes des rois et reines de la dynastie Joseon**.

Toujours à pied nous gagnons ensuite le **Gwangjang Market** pour un déjeuner à la sauce locale. La particularité de ce marché, ce sont les commerces de bouche, les « **mokjalgolmok** ». Superbe ambiance pour une découverte de spécialités improbables...

Nous gagnons à pied la Porte de l'Est puis le **Seoul City Wall Museum**, un musée consacré aux fortifications de la capitale. Nous sommes à quelques centaines de mètres du **DDP**, acronyme de **Dongdaemun Design Plaza**, ancien quartier populaire et miséreux, aujourd'hui symbole du made in Korea. Avec ses bâtiments aux formes singulières, la place DDP est photogénique. Depuis l'intérieur de l'édifice principal, les ouvertures permettant à la lumière de pénétrer créent une ambiance étonnante, mettant en valeur le mobilier et objets disposés dans cet immense espace.

Retour en bus à notre hôtel.

🏠 Hébergement : **Hôtel Sotetsu The Splaisir Seoul Myeong-dong 4* ou équivalent** 🍴 Repas : **Petit-Déjeuner, Déjeuner, Dîner**

🚶 Balade : **3 à 5h de balade** 🕒 Transport : **0h30**



J21

Découverte de Séoul

Nous entamons notre dernier jour à Séoul. Métro pour la **station Hangangin**, sur le versant Sud de la colline qui supporte la Namsan Seoul Tower. A pied nous gagnons le **Leeum Samsung Museum of Art**. Construit en 2004 par la fondation Samsung, ce lieu dont le nom vient de Lee Byung-chul (fondateur de Samsung) et Museum > Lee + (Mus)eum = Leeum !

Ce musée se veut la **synthèse de la nature et de l'architecture** et forme un complexe de trois bâtiments inter reliés selon un concept de trois idées : le traditionnel, le contemporain et l'éducatif. Le Leeum est donc composé de trois bâtiments, ayant chacun son concept unique et son architecture distincte qui « exprime » son contenu.

Mario Botta : le traditionnel. Il tira son inspiration dans la porcelaine coréenne.

Jean Nouvel : l'art moderne et contemporain international, « le premier au monde à utiliser le verre et l'acier inoxydable rouillé, afin d'exprimer la qualité de pointe de l'art contemporain à travers son design ».

Rem Koolhaas : Samsung Child Education & Culture Center. Il a utilisé des matériaux rares, tels que le béton noir, pour créer une Boite Noire, et a conçu un espace architectural futuriste qui semble flotter dans les airs.

C'est à pied que nous quittons cet endroit passionnant. **Balade dans les ruelles environnantes** qui vont nous mener au Namsan Park. Un sentier (en pleine ville !) va nous mener au pied de la **Namsan Seoul Tower**. Belle vue sur toute la ville depuis les terrasses qui entourent la

tour. Nous ne monterons pas dans celle-ci, la vue n'y est pas meilleure et c'est un peu le Luna-Park dans cette structure. Nous dévalons ensuite, toujours à pied, le **versant Nord du Namsan Park**. Arrivée dans le **Namdaemun Market**, le plus grand marché de Corée. Dernière visite avant une fin d'après-midi en liberté : **la grande porte du Sud, Sungnyemun**. C'est la plus importante des 9 portes qui permettaient l'accès à la ville. Construite en 1398, maintes fois détruite et incendiée, la dernière version n'a que... quelques années ! Dernier dîner en compagnie de notre guide dans un restaurant de Séoul, certainement près du très animé et très commerçant quartier de Myeongdong, dont les rues essentiellement piétonnes rassemblent la jeunesse coréenne autour des stands de street food.

A NOTER

Les jours 20 et 21 sont susceptibles d'être modifiés et intervertis, selon les dates d'ouverture et accès des monuments.

🏠 Hébergement : **Hôtel Sotetsu The Splaisir Seoul Myeong-dong 4* ou équivalent** 🍴 Repas : **Petit-Déjeuner, Déjeuner, Dîner**

🚶 Balade : **4h de balade**



J22

Vol de retour vers la France

Nous quittons le matin notre hôtel pour nous rendre à l'aéroport international de **Séoul**, à Incheon. Arrivée en France en fin de journée.

🍴 Repas : **Petit-Déjeuner** 🕒 Transport : **1h**

A NOTER

Un voyage d'aventure permet d'explorer de nouveaux horizons, souvent dans des régions reculées, méconnues et peu fréquentées. Nos voyages nécessitent ainsi un esprit d'ouverture et d'adaptation aux conditions locales et à la culture du pays. Des aléas inhérents à tout voyage d'aventure peuvent se produire (dégradation de routes, pannes, travaux, trafic, météo, bruit lié à des fêtes...). L'accompagnateur se réserve ainsi le droit de modifier l'itinéraire décrit ci-dessus pour des raisons de sécurité ou pour le bon déroulement du voyage. Toutes les décisions prises par Tirawa et son équipe locale sont prises dans l'intérêt des participants.

Les temps de marche et de transfert indiqués dans le descriptif ne tiennent compte ni des pauses ni des imprévus ou impondérables. Ils sont donnés à titre indicatif et peuvent varier d'un participant / d'un voyage à l'autre.



Dates et prix

Du	Au	Prix TTC
20 septembre 2025	11 octobre 2025	10 990 €

A plus de 180 jours du départ nos prix sont garantis au moment de votre inscription. En cas d'inscription à moins de 180 jours ces prix sont susceptibles d'être modifiés selon les disponibilités aériennes restantes lors de votre réservation.

Conformément à la loi, le montant des taxes aéroportuaires peut être réajusté en cas de variation après votre inscription.

Le prix comprend

- Les vols internationaux A/R tels que décrits ci-dessus, en classe économique au départ de Paris
- Les taxes aéroportuaires au départ de Paris
- Les vols intérieurs tels que décrits
- Les transferts terrestres tels que mentionnés dans le programme en véhicules privés, métro, bateau
- L'hébergement en hôtels tels que décrits dans le programme, base chambre double
- Les entrées dans les sites visités tels que décrits dans le programme
- Les repas tels que décrits dans le programme
- L'assistance du guide francophone de notre agence en Corée, ses frais et honoraires
- L'accompagnement durant tout le voyage par un guide français de l'équipe Tirawa
- L'assistance d'une équipe locale : chauffeur
- Un dossier de voyage avant le départ
- L'absorption des émissions de CO2 de votre voyage, par le biais du fonds de dotation SETOSPHERE

Le prix ne comprend pas

- Tout ce qui n'est pas indiqué dans "le prix comprend"
- L'assurance voyage
- Le supplément si vous choisissez une chambre individuelle : 1 870 € (sous réserve de disponibilité, à régler à la réservation)
- Le supplément pour un départ d'une ville de province

A payer sur place

- Les boissons, pourboires laissés à l'équipe locale et toutes dépenses d'ordre personnel



Informations pratiques

Climat

En Corée du Sud, le printemps et l'automne sont les périodes privilégiées pour la découverte du pays. L'hiver de début décembre à fin février est très froid avec des vents venant de Sibérie, et l'été (juillet-août) est chaud et très humide, avec notamment la période des typhons.

> Le printemps (de mi-mars à mi-juin) est une période où le pays se réchauffe et la flore se réveille doucement. Les températures montent crescendo tout au long du printemps (entre 10° et 27°) avec l'arrivée des pluies dès avril. La flore se réveille doucement et les paysages se parent de fleurs multicolores, les arbres reverdissent et le riz est repiqué dans les rizières. Les pluies montent en puissance en mai et juin, avec de plus fortes précipitations dans le sud et sur la côte.

> L'automne (début septembre à mi-novembre) est une période douce où la pluie disparaît peu à peu et les températures redescendent (entre 25° et 8°). L'"été indien" peut être présent et rend encore plus agréable le mois d'octobre qui apparaît comme le meilleur mois, avec notamment les arbres aux magnifiques couleurs rouge-orangé.

Formalités

Ressortissants français, suisses ou belges : avant toutes démarches administratives, merci de vérifier que votre passeport est valable plus de 2 mois après la date du retour et qu'il est en parfait état.

Pour tout voyage inférieur à 90 jours, **les ressortissants français sont dispensés de visa**. Ils bénéficient, par ailleurs d'une exemption temporaire de K-ETA (Korea Electronic Travel Authorization) du 1er avril 2023 **au 31 décembre 2025**, dans le cadre d'un plan de soutien à la relance du tourisme et de la célébration de l'année "Visit Korea Year" (2023-2025).

Les formalités pouvant évoluer, merci d'en vérifier l'exactitude auprès des autorités consulaires du pays.

Les autres membres de l'Union Européenne peuvent nous contacter pour connaître les formalités d'entrée, ou s'informer auprès des services diplomatiques de leur pays d'origine.

Partez toujours en voyage avec une photo d'identité couleur et une copie (physique et électronique) de votre passeport.

Santé

Aucune vaccination n'est obligatoire. Il est néanmoins recommandé d'être à jour pour les vaccinations classiques de voyage (diphtérie, tétanos, typhoïde, poliomyélite) et celle concernant l'hépatite A et B est conseillée. Une visite de contrôle chez le dentiste est également préconisée avant le départ.

Monnaie

La devise en Corée du Sud est le **won sud-coréen**.

Abréviation : KRW, taux indicatif en juillet 2024 : 1€ = 1 490 KRW.

Pour le taux de change du jour avec l'euro, veuillez suivre le lien suivant : <https://www.xe.com/fr>

Espèces. Vous pouvez changer des euros et francs suisses à l'aéroport, dans les banques, les bureaux de change et les hôtels des villes principales.

Carte bancaire. Les distributeurs de billets sont très répandus. La CB est acceptée (presque) partout, que ce soit pour des retraits ou des achats. Dans les petites boutiques, privilégiez néanmoins l'achat en argent liquide.

Budget séjour : Pour un séjour de 2 semaines en Corée, prévoir un budget d'environ 300€, incluant pourboires, boissons et souvenirs. Pour un séjour de 3 semaines, prévoir environ 450€.

Encadrement

Accompagnement par un guide local coréen francophone.

Le guide a une bonne connaissance de son pays cependant, sur les aspects culturels, il n'est pas aussi pointu qu'un guide conférencier. Son rôle est de veiller au bon déroulement du voyage, d'assurer la sécurité de l'ensemble de l'équipe et de vous accompagner dans votre circuit en s'assurant de la qualité des prestations fournies. Il est le seul décisionnaire pour gérer au mieux les aléas.

Aérien

Vols réservés (à l'aller et au retour entre **Paris et Séoul**) sur les compagnies régulières suivantes : Air France, Korean Air, Turkish Airlines.

Pour les départs de région, une demande spéciale doit nous être adressée. Dans ce cas, en fonction des horaires et des disponibilités, le vol peut être opéré par d'autres compagnies. Cela impliquera un surcoût qui vous sera précisé dans l'offre envoyée.

Une convocation individuelle est envoyée à chaque participant, en général 3 semaines avant le départ du voyage. Cette convocation reprend dans le détail l'ensemble des vols internationaux liés à ce voyage.

Important : les compagnies aériennes sont susceptibles de modifier leurs horaires de départ/arrivée sans préavis, voire d'annuler leurs vols. Il est donc possible que les premier et dernier jours du programme soient modifiés en conséquence. Nous attirons aussi votre attention sur le fait que le service à bord est variable d'une compagnie à l'autre, d'un pays à l'autre. Aujourd'hui, certains de ces services sont payants, comme la pré-réservation des sièges, des repas et autres prestations.

Vous avez d'autres interrogations ? Retrouvez toutes les réponses sur [notre FAQ](#).

Déplacements

Véhicule privé avec chauffeur, adapté à la taille du groupe pour les transferts terrestres. Déplacement en transports publics (métro et bus) à Séoul et Busan.

Portage

La journée, vous portez uniquement votre petit sac à dos, lors des balades et des visites. Votre sac contenant vos affaires pour tout le séjour est transporté par véhicule.

Bagages

Le petit sac à dos (entre 20 et 30 litres) : c'est le sac que vous utilisez en cabine dans l'avion et que vous portez tous les jours pendant les marches, les visites et les transferts. **Rappel : en additionnant la longueur, la largeur et la profondeur de votre sac il ne doit pas dépasser 115 cm. Poids maximum théorique : 5 kg. Attention, jamais de couteau, d'objets métalliques ou contondants, de bâtons télescopiques, de nourriture ni de liquide d'un volume supérieur à 100 ml dans votre sac cabine !**

Le bagage de soute pour les vols internationaux : la majorité des compagnies aériennes limite le nombre et le poids de vos bagages en soute à 1 seul bagage de 20 kg par personne. **Attention :** tout sac supplémentaire ou surpoids vous sera facturé directement par la compagnie aérienne lors de l'enregistrement. **Ce bagage peut être soit une valise à coque rigide soit un sac de voyage souple, et il doit être marqué avec nos étiquettes afin d'être repéré plus facilement.** Pendant le voyage il sera transporté par nos équipes et vous le retrouvez chaque soir.

Sécurité de vos bagages :

Lors des trajets aériens, vos bagages sont sous la responsabilité de la compagnie aérienne. **Tout litige doit être traité directement entre le transporteur et vous, à l'arrivée du vol.** En cas de non livraison, de vol ou de détérioration de votre bagage, il est impératif de faire une déclaration auprès de la compagnie aérienne. Notre équipe locale sera ensuite à vos côtés pour résoudre au mieux le problème et vous acheminer le cas échéant vos affaires. En cas de frais supplémentaires, il faudra les régler directement sur place.

Au cours du voyage, vos bagages doivent être adaptés aux conditions de transport:

Soyez particulièrement attentifs dans les hôtels (utilisez les coffres à votre disposition pour votre passeport, argent, bijoux...), lors des visites de villes ou de sites et pendant les repas pris au restaurant. Le sac contenant vos affaires personnelles de la journée, vos papiers et argent, sont sous votre responsabilité, Tirawa ne serait être tenu responsable en cas de vol ou de perte.

Hébergement

En Corée du Sud, les hébergements de charme sont rares, soit limités à de très petites structures de quelques places, ou au contraire à des palaces cinq étoiles. Nous réservons ainsi des hébergements plus standardisés que dans d'autres pays, avec une symbiose avec l'environnement moins marquée. Ils restent confortables, le plus souvent avec une bonne situation géographique (proximité des sites à visiter, équilibre des distances d'une étape à l'autre), et de qualité, avec néanmoins une possible disparité selon les étapes (entre 2 et 4 étoiles).

Chez Tirawa, une personne qui s'inscrit seule n'a pas l'obligation de payer une chambre individuelle ; elle peut partager sa chambre avec une autre personne inscrite également seule, bénéficiant ainsi du prix affiché sans surcoût d'option single. Le prix d'une chambre individuelle s'impose à nous puisqu'il est déterminé par les hébergements que nous utilisons.

Les hôtels indiqués dans le programme le sont à titre indicatif et les photographies présentées sont non-contractuelles. Des changements sont possibles en fonction de différents paramètres (travaux, changement de propriétaire, modification de la qualité de service, disponibilité...). Dans ce cas et dans la mesure du possible, nous choisissons des hébergements de catégorie équivalente.

Repas

A midi et suivant les lieux, soit repas chauds pris dans un restaurant, soit pique-nique sorti du sac. Repas chauds le soir, pris au restaurant de l'hôtel en général. Ce sont des menus fixes pour l'ensemble du groupe. Les plats sont variés sur des bases de nourriture coréenne. La nourriture coréenne n'est en général pas pimentée.

Equipement

Les vêtements :

Pratiquez « la politique de l'oignon », le concept des multi-couches : aération, isolation, protection. Ces couches assurent des fonctions

complémentaires. Afin de voyager « léger » prévoyez de faire des petites lessives lors des stops de 2 nuits au même hôtel. La liste et le nombre de vêtements ci-dessous sont donnés à titre indicatif ! Préparez votre bagage dans un esprit de limitation en quantité et volume, mais aussi de protection face aux intempéries, en utilisant vos vêtements habituels.

- Une veste Goretex
- Un sweat polaire
- Des T-shirts à manches courtes
- Des T-shirts à manches longues
- Un sweat ou une chemise à manches longues
- Deux ou trois pantalons légers (en toile)
- Un chapeau ou une casquette et un foulard
- Des paires de chaussettes
- Des sous-vêtements

Les chaussures :

- Chaussures de marche : peu importe la marque, l'essentiel est de se sentir dedans comme à l'intérieur de "charentaises". Choisissez de bonnes chaussures imperméables, pas trop lourdes, pas trop rigides tout en étant résistantes. Elles doivent être à tige montante ou basse pour une bonne tenue de la cheville, avec une semelle adhérente (type Vibram ou Contagrip)
- Sandales ou chaussures légères pour le soir et les journées de visites

Divers :

- Une petite trousse de toilette
- Une pharmacie individuelle (détail ci-dessous)
- Une crème de protection solaire
- Une paire de lunettes de soleil
- Un gel liquide désinfectant pour les mains
- Des mouchoirs
- Une paire de bâtons télescopiques (en option mais recommandé)
- Une pochette antivol portée autour du cou ou en ceinture contenant passeport, devises, carte de crédit, papiers personnels, contrat d'assurance
- Une photocopie couleur du passeport facilite les démarches administratives en cas de perte ou de vol (ne pas conserver la photocopie avec son passeport).

Pharmacie personnelle (à personnaliser selon vos habitudes de voyage) :

Diarrhées et Constipation : Tiorfan 100mg / Intetrix / Forlax 10mg

Nausées : Motilium (Lyoc) 10 mg

Hémorroïdes : Ginkor Fort

Brûlures Gastriques : Mopral ou Inxium

Antalgiques : Aspirine du Rhone à croquer 500 mg / Paracetamol 500 mg

Anti Inflammatoire : Prednisolone (Solupred 20)

Décontracturant : Coltramyl 4 mg

Ophtalmologie : Serum Physiologique / Sterimicine (Tobrex)

Anti Infectieux : Pyostacine 500 mg / Zytromax 500 mg

Usage Externe : Voltarene ou Diclofenac / Dexeryl / Fucidine

Pansements et Accessoires : Compresses Stériles / Sparadrap / Bande de Tulle Sterilux / Elastoplast / Dosette Chlorexidine / Steri-Strip / Dosette Bétadine / Ciseaux

Vous devez adapter les quantités avec l'aide de votre Médecin et selon si vous partez seul, en couple, en famille ou entre amis.

Electricité

En Corée du sud, le courant électrique est du 220 volts et 50 Hz (230 volts et 50 Hz en France) mais les appareils électriques et les chargeurs de batterie tolèrent ces différences. Les prises sont identiques aux prises françaises d'avant la normalisation européenne : C/F. Un adaptateur n'est donc pas indispensable.

Nous vous invitons à consulter le site ci-dessous pour vos voyages dans le monde : trip85.com/pratique/prises-electriques

Pourboires

Ils font partie de la culture du pays. **En Corée, il est de tradition de constituer une cagnotte remise à la fin du séjour aux membres de l'équipe.** Indépendant du salaire, ce geste auquel chacun participe selon sa satisfaction, est toujours apprécié. Le pourboire peut être réparti entre le chauffeur et le guide à l'aide d'enveloppes.

Tirawa vous conseille pour ce voyage de laisser l'équivalent en euros (ou won) de plus ou moins 150 euros de pourboire par participant.

Pour calculer les montants généralement pratiqués, il s'agit de multiplier le montant journalier donné à chaque poste (voir détail ci-dessous) par le nombre de jours de travail.

Montant journalier par poste :

- Guide francophone 4 à 5 € par jour / participant
- Chauffeur 2 à 3 € par jour / participant

Afin d'éviter de sortir votre portefeuille en permanence, votre guide vous demandera certainement 30 € par personne dès votre arrivée, afin de gérer lui même les pourboires dans les hôtels et les restaurants.

Décalage horaire

Décalage avec Paris (UTC+1) : + 7h en été et +8h en hiver. Par exemple en septembre, quand il est 12h00 à Paris, il est 19h00 à Séoul.



Pour vous inscrire

TIRAWA FRANCE

170, voie Albert Einstein
Parc d'Activités Alpespace
73801 Montmélian Cedex

Tél. 04 79 33 76 33
Email : infos@tirawa.com

Agence ouverte du lundi au vendredi de 9h à 12h30 et de 13h30 à 17h30

TIRAWA SUISSE

Rue du Petit-Chêne, 28
1003 Lausanne

Tél. 021 566 74 91
Email : infos@tirawa.ch

Agence ouverte du lundi au vendredi de 9h à 12h30 et de 13h30 à 18h