

84 FLORENCE

Les Uffizi

Les Offices

De 1560 à 1580, Vasari édifie pour Cosme 1er cet édifice destiné à accueillir les services administratifs, les *Uffizi* (Offices), du nouvel État toscan (p. 54-55). À partir de 1581, sous François 1er puis Ferdinand 1er, les Médicis prirent l'habitude de le décorer de leurs œuvres d'art, créant au fil du temps ce qui allait devenir la fabuleuse galerie des Offices, tenue aujourd'hui pour le premier musée de peintures italienne et toscane du monde.



Tireur d'épine
Comme beaucoup de statues de la Rome antique présentées aux Uffizi, celle-ci est une copie d'un original grec.



★ **La Vénus d'Urbino**
On reprocha à ce nu sensuel, exécuté par Titien en 1538, la posture très impudique de la déesse.

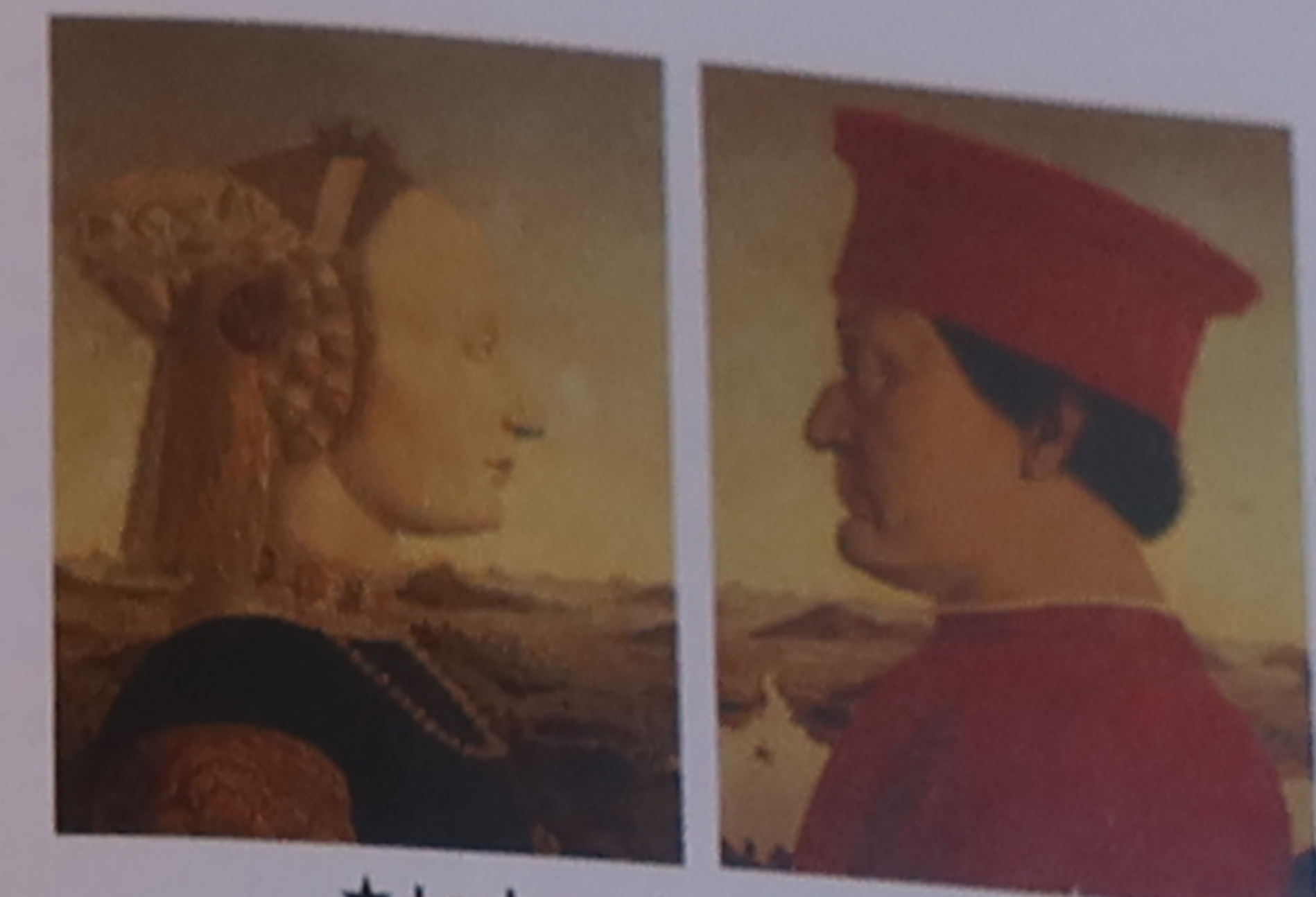
Suivez le guide !

L'accrochage illustre l'évolution de l'art florentin du gothique à la Renaissance et au-delà. Il suit un ordre à peu près chronologique en partant du 2^e étage, où se trouvent les œuvres les plus anciennes. Les salles 7 à 18 abritent de nombreuses peintures célèbres de la première Renaissance. Le corridor renferme, quant à lui, des sculptures antiques grecques et romaines. Vous en découvrirez d'autres dans la salle 56 du 1^{er} étage, niveau riche en chefs-d'œuvre de la haute Renaissance, dus à des artistes comme Titien et Raphaël. Les maîtres des autres pays européens sont représentés dans les salles 44 à 55. Pour éviter les files d'attente, réservez à l'avance votre billet et votre heure de visite.

Pour les hôtels et les restaurants du quartier, voir p. 252 et p. 264-265

Le plafond du corridor est peint de « grotesques », inspirées de fresques qui furent retrouvées à Rome dans des souterrains pris pour des grottes.

La terrasse du bar offre une vue inhabituelle sur la piazza della Signoria (p. 80-81).



★ **Le duc et la duchesse d'Urbino** (1460)
Ces panneaux de Piero della Francesca font partie des premiers véritables portraits Renaissance. L'artiste représenta même le nez cassé du duc.

La Tribune
abrite les œuvres auxquelles les Médicis attachaient le plus de prix.



Vierge à l'Enfant avec anges et saints
Ce célèbre tableau (1310) de Giotto, *La Madonna di Ognissanti*, dans lequel l'artiste a conçu l'espace en perspective, annonce la Renaissance.



★ **La Naissance de Vénus** (v. 1485)
Toute la fascination de Botticelli pour la beauté féminine s'exprime dans ce tableau, où des zéphirs poussent la déesse de l'Amour vers la Terre.

Entrée du corridor de Vasari, ou corridoio Vasariano (p. 110-111)

★ La Sainte Famille

L'interprétation des couleurs et des attitudes dans ce tableau (1506-1508) de Michel-Ange – le premier à ne pas représenter Jésus sur les genoux de la Vierge – inspira les maniéristes (p. 31).



Façade classique de Vasari, donnant sur l'Arno

INFOS PRATIQUES

Loggiato degli Uffizi 6. Plan 4 D1 (6 D4). ☎ 055 238 86 51 (info); 055 29 48 83 (rés.); horaires d'appel : lun-sam, 8h30-18h30 (sam. jusqu'à 12h30). ☑ mar-dim, 8h15-18h50 (en été, horaires étendus occasionnellement; dern. entr. 45 min. av. ferm.).

1^{er} janv., 1^{er} mai, 25 déc.
uffizi.firenze.it
firenzemusei.it
(billets vendus en ligne).

Transports
B, 23.

Légende du plan

- Corridor est
- Corridor ouest
- Corridor sud
- Salles d'exposition 1 à 45
- Peinture européenne des XVIII^e-XIX^e siècles
- Peinture italienne du XVIII^e siècle
- Peinture italienne du XIX^e siècle
- Galerie de sculptures
- Expositions temporaires
- Circulation et services